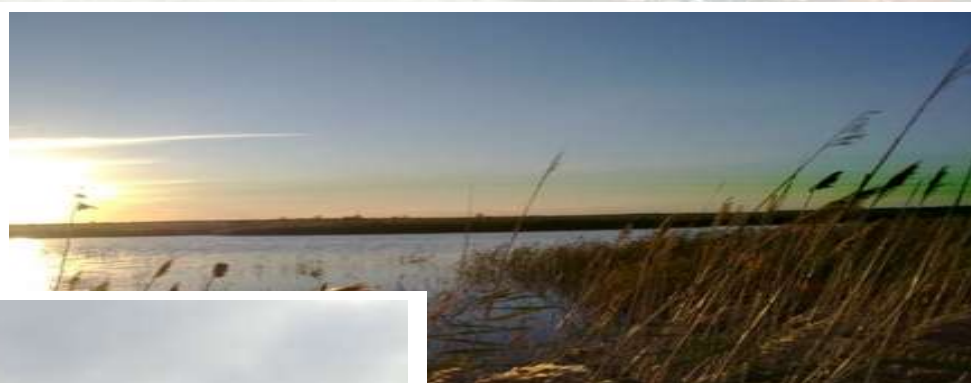


ИНВЕСТИЦИОННЫЙ ПАСПОРТ МУНИЦИПАЛЬНОГО ОБРАЗОВАНИЯ БУРЛИНСКИЙ РАЙОН АЛТАЙСКОГО КРАЯ



с. Бурла, 2020 год



Председатель районного Совета народных депутатов – Брак Владимир Владимирович



Глава Бурлинского района - Давыденко Сергей Анатольевич

Уважаемые инвесторы и партнеры!

Бурлинский район имеет богатую историю, славные культурные и духовные традиции, это территория на которой возможно размещение новых промышленных и сельскохозяйственных предприятий, производств, а также развитие туристско-рекреационного бизнеса. Наличие коммуникаций, природных и трудовых ресурсов, свободных земель этому способствуют. Наш район всегда открыт для делового сотрудничества.

Привлечение инвестиций – одно из основных направлений деятельности Администрации Бурлинского района. Мы придаем огромное значение экономической стабильности, повышению уровня и качества жизни населения, обеспечению комфортных условий его проживания, ставим перед собой задачу по проведению активной деятельности, направленной на привлечение инвесторов, способных реализовать перспективные проекты.

Мы предлагаем вашему вниманию «Инвестиционный паспорт муниципального образования Бурлинский район», который станет путеводителем для деловых и предприимчивых людей – потенциальных инвесторов, готовых к взаимовыгодному сотрудничеству и плодотворной работе. Поможет вам получить полную и достоверную информацию об экономическом потенциале района, инвестиционном климате, системе поддержки предпринимателей, социальной политике, культурной и спортивной жизни района.

Это позволит объективно оценить привлекательность вложений капитала, а также найти надежных партнеров и принять решение о начале работы в нашем районе.

Мы приглашаем к взаимовыгодному сотрудничеству потенциальных инвесторов, ждем от вас новых идей, бизнес-проектов и предложений. Нам интересно любое ваше предложение!

Инвестиционный уполномоченный:

Пыльцов Олег Викторович – Заместитель главы Администрации района, начальник Управления по экономическому развитию, имущественным и земельным отношениям

Адрес: с.Бурла, ул.Ленина, 5; 2 этаж кабинет № 211.

Тел. (8 38572) 23 2 09

E-mail: burlaeconom@mail.ru

Раздел инвестиционной деятельности на сайте Администрации:

<http://admburla.ru/investicionnaya-deyatelnost.html>

Содержание:

1.	Общие сведения	4
2.	Основные показатели социально-экономического развития района	6
3.	Сырьевые ресурсы	10
4.	Инфраструктура	11
5.	Социальная сфера	13
6.	Зонирование. Развивающиеся зоны (сельскохозяйственные, промышленные, рекреационные и др.). Подробная карта МО.	15
7.	Анализ инвестиционной привлекательности. Основные направления инвестирования. SWOT-анализ.	15
8.	Инвестиционный бюллетень	19
	Приложения	21

1. Общие сведения

1.1. Общая характеристика муниципального образования Бурлинский район



Бурлинский район образован Указом Президиума Верховного совета РСФСР от 15 января 1944 года из части территорий Славгородского и Карасукского района, который до 1946 года был в составе Алтайского края.

Расположен район в северо-западной части Алтайского края, граничит на юго-западе - с республикой Казахстан, на севере и северо-западе – с Новосибирской областью, на северо-востоке – с Хабаровским, на востоке - с Немецким Национальным, на юге - со Славгородскими районами Алтайского края. На территории района расположено 25 сел, которые вошли в состав 9 сельских поселений. Районным центром является село Бурла. Расстояние до краевого центра г. Барнаул составляет 500 км.

Территория Бурлинского района является частью Кулундинской степи. Здесь расположены низовья реки Бурлы с обширными озерами, степными пространствами, колками, солончаками и солонцами. Типичным ландшафтом являются степи, характерно участие в ландшафте березовых, реже осино-

вых колков.



Богатство нашего района – уникальные пресные озера, кроме сных в районе есть и бессточные озера различной степени солености, 11 % территории района расположено под водой. На территории района протекает река Бурла, образуя сеть пресноводных озер – Хорошее, Кабанье, Хомутиное, Песчаное, Травное, Кривое, Большое и Малое Топольное.

Кулундинская степь – часть Западно - Сибирской равнины, имеет самые низкие в крае отметки высот (96 - 98 метров над уровнем моря), хорошо выраженную плоскую поверхность с чередующимися волнисто-овражными участками. В однообразном рельефе Бурлинского района хорошо заметна долина реки Бурлы.



Общая площадь территории Бурлинского района составляет 274583 га, из них земли в черте поселений, входящих в состав муниципального образования 2383 га, земли муниципального образования за чертой поселений, входящих в состав муниципального образования 272200 га, в т.ч. земли сельскохозяйственного назначения 246389 га, земли промышленности, транспорта и иного специального назначения 1849 га, земли особо охраняемых территорий и объектов 9 га, земли водного фонда 19100 га, земли лесного фонда 4816 га, земли запаса 37 га.

Климат на территории района резко-континентальный.

Равнинная территория Бурлинского района отличается жарким, но коротким летом и холодной малоснежной зимой. Континентальность климата подчеркивается недостаточным увлажнением, преобладанием летних осадков над зимними, резкими колебаниями температуры воздуха в течение года и суток. В целом за год поступает 100 – 140 ккал/кв. см. солнечной суммарной радиации; годовые суммы рассеянной радиации около 50 ккал/кв. см, количество солнечного тепла в 2 – 3 раза больше, чем требуется на испарение выпавших за год осадков.

В степной зоне климат во многом определяется юго-западным переносом воздушных масс с Казахстана. Максимальные температуры достигают плюс 40 градусов, минимальные - минус 50 градусов. Средние температуры июля - плюс 20 - 21 градус, января - минус 18,5 – 19,5 градусов. Продолжительность теплого периода от 125 до 140 дней. Годовое количество осадков достигает 225 - 275 мм, причем основное их количество выпадает в теплый период года. Продолжительность периода с устойчивым снежным покровом составляет в среднем 140 дней. Высота снежного покрова колеблется от 20 до 30 сантиметров.

В пределах бассейна степная зона подвержена частым засухам и суховеям. Вероятность лет с суховеями составляет 80 -100 %, повторяемость засух – 100 %, из них интенсивных – 80 -90 %, а очень интенсивных – 50 % и более.

Полезные ископаемые тесно связаны с особенностями геологического строения и геологическими структурами. В районе имеются запасы керамзитовой глины. Лесные ресурсы отсутствуют.

Население района составляет 9950. В районе 25 сельских населенных пункта.

Административный центр – с. Бурла, расположено в 500 км северо-западной от г. Барнаула. Население райцентра 4020 человек.

Территориально Бурлинский район подразделен на 9 муниципальных образований:

<i>Наименование сельского поселения</i>	<i>Количество населенных пунктов</i>	<i>Численность населения</i>
<i>1. Бурлинский сельсовет</i>	5	4020
<i>2. Партизанский сельсовет</i>	4	948
<i>3. Новоандреевский сельсовет</i>	1	243
<i>4. Ореховский сельсовет</i>	2	516
<i>5. Михайловский сельсовет</i>	3	1189
<i>6. Новосельский сельсовет</i>	2	745
<i>7. Рожковский сельсовет</i>	2	511
<i>8. Устьянский сельсовет</i>	3	986
<i>9. Новопесчанский сельсовет</i>	3	792

Потенциал развития:

1. Территория района благоприятна для создания зоны отдыха;
2. Имеется минеральное сырье (песок и глина), керамзит для производства строительных материалов;
3. Животноводство – производство мяса и молока. Развитие КРС мясного и молочного направления и коневодство. Свиноводство. Овцеводство;
4. Совершенствуются технические процессы в растениеводстве – что позволяет увеличить и расширить производство зерновых и кормовых культур;
5. Развитие рыболовства на базе пресных водоемов;
6. Развитие пчеловодства.

Перечень предприятий, обслуживающих инженерную и транспортную инфраструктуру муниципального образования

Водоснабжение – ООО «При-Строй», МУП «МЖКЖ», МУП «ОЖКХ»
 Теплоснабжение – МУП «БТС».
 Газоснабжение – Кулундинский газовый участок «Славгородмежрайгаз»
 Энергоснабжение – ОАО «Алтайкрайэнерго», ОАО «Алтайэнергосбыт» Кулундинский филиал.

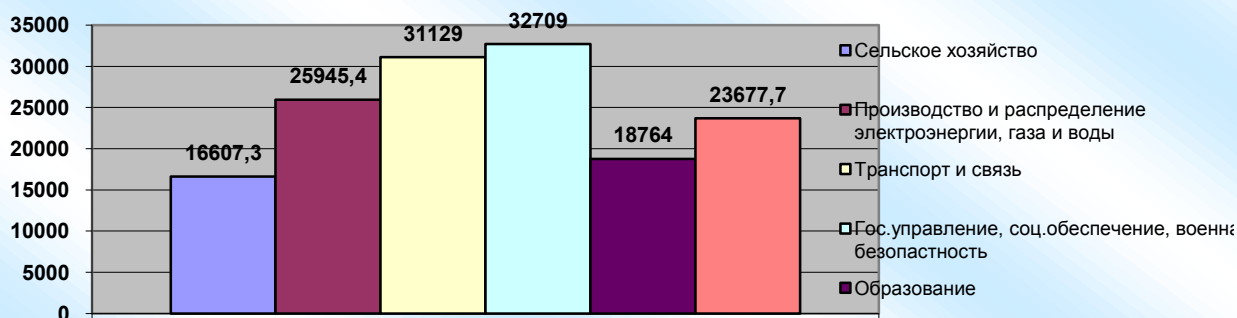
2. Основные показатели социально – экономического развития района

2.1 Экономика муниципального образования

2.1.1 Уровень жизни населения, рынок труда

Среднемесячные денежные доходы на душу населения по району за 2019 год составили 9498 рублей.

СРЕДНЕМЕСЯЧНАЯ ЗАРАБОТНАЯ ПЛАТА ПО ОСНОВНЫМ ВИДАМ ЭКОНОМИЧЕСКОЙ ДЕЯТЕЛЬНОСТИ:



Наибольший удельный вес в структуре денежных доходов населения района приходится на пенсии и пособия – 53,5%, социальные выплаты – 53%, заработная плата – 34,7%, прочих доходов – 7,9% (выдача кредитов населению, деньги, полученные по переводам), доходы от предпринимательской деятельности – 1,6%.

Среднемесячная начисленная заработная плата одного работника в 2019 году составила 22624,1 рублей, т.е. увеличилась по сравнению с 2018 годом на 110,1%.

Уровень официально зарегистрированной безработицы составил 4,54.

Численность безработных, на конец 2019 года, составила 231 человек.

За содействием в поиске работы обратилось 795 человек, 517 человек признаны безработными.

Трудоустроено несовершеннолетних в возрасте от 14 до 18 лет – 52 человека.

2.1.2 Промышленность

Выпуском промышленной продукции в 2019 году занималось 1 предприятие по теплоснабжению – МУП «Бурлинские тепловые сети». Кроме того, производством промышленной продукции занимаются некоторые сельскохозяйственные предприятия (помол муки, забой КРС), Государственное унитарное предприятие дорожного хозяйства Алтайского края «Северо-Западное дорожно-строительное управление», несколько индивидуальных предпринимателей (в том числе выпечка кондитерских изделий и хлеба и хлебобулочных изделий).

Объем производства промышленной продукции в 2019 году составил 79202 тыс. руб. или 92,7 % к уровню 2018 года в сопоставимых ценах.

2.1.3 Сельское хозяйство

Сельское хозяйство района представлено 4 сельхозпредприятиями, 1 индивидуальным предпринимателем и 8 КФХ.

Зерновые и зернобобовые посеяны на площади 27038 га., подсолнечника 11346 га., кормовых культур 15372 га.

Валовый сбор зерна составил 12878 тонн при урожайности 5,5 ц. с га. Подсолнечника намолотили 2815 тонн при средней урожайности 3,1 ц. с га.

Несмотря на сложные погодные условия уборки 2019 года сельскохозяйственные предприятия обеспечили себя качественными семенами для посева в 2020 году.





По состоянию на 01 января 2020 поголовье крупного рогатого скота во всех категориях хозяйств района составляет 7292 головы, что составляет 89,1% к соответствующему периоду прошлого года, поголовье коров, составило 3447 голов. Валовой надой молока по всем категориям хозяйств составил 10073 тонны, что составило 94,1% к уровню 2018 года. Надой на 1 корову составил 2929 кг. против 3308 кг. в прошлом году.

Учитывая необходимость улучшения дел в животноводстве Управлением сель-

ского хозяйства Администрации района в рамках имеющихся полномочий осуществляются постоянный контроль, информационная и консультационная поддержка руководителей и специалистов сельскохозяйственных предприятий, животноводческой отрасли и привлечением необходимых специалистов из краевых ведомств и специализированных служб.

Среднемесячная заработная плата в сельском хозяйстве составила 16265 руб.

2.1.4 Малое предпринимательство

Сфера малого бизнеса района представлена 17 малыми предприятиями с численностью работающих 314 человек, 103 индивидуальным предпринимателем, в т.ч. 12 крестьянско-фермерского хозяйств. Численность работающих по найму всего 167 человек (в т.ч. по найму в КФХ 22 человека). Итого в сфере малого и среднего бизнеса (с учетом работников по найму) трудится 807 человек. Удельный вес занятых в малом бизнесе в общей численности занятых в экономике составил 21,7 %.



Малый бизнес представлен во всех отраслях экономики района.

Важным направлением развития производственного потенциала района является повышение в экономике роли малых предприятий. Приоритетным направлением в работе Администрации района является поддержка предпринимательства. В районе действует муниципальная программа «Развитие малого и среднего предпринимательства в Бурлинском районе на 2015-2020 годы». Для повышения государственной поддержки предпринимателей, оказания им информационных, справочных и консультационных услуг в районе создан и работает информационно-консультационный центр, через который обеспечивается дистанционный доступ к информационному ресурсу – сайту краевого Центра поддержки предпринимательства. В районе работает межведомственная комиссия по устранению административных барьеров в развитии предпринимательства, рассматривались обращения предпринимателей о ходе проверок торговых точек контролирующими органами, инвестиционная комиссия, проводятся Дни открытых дверей ИКЦ. За информационными и консультационными услугами за 2019 год обратилось 409 субъектов малого и среднего предпринимательства.

Активно ведётся работа по участию в программах предоставления поддержки занятым инновационным производством, а также в сфере услуг и туризма. Реализация

мероприятий муниципальной программы по развитию малого и среднего предпринимательства способствовала созданию 95 рабочих мест и сохранению 807 действующих рабочих мест.

Заключено Соглашение о сотрудничестве с Центром занятости населения Бурлинского района для взаимодействия по привлечению к предпринимательской деятельности инициативных лиц из нетрудоустроенного населения. Заключены Соглашения с ИФНС № 9 по Алтайскому краю о взаимном сотрудничестве по поддержке малого бизнеса и с Роспотребнадзором.

Активизируются процессы взаимодействия местной власти с предпринимательским сообществом. При Администрации района создан Общественный совет по развитию предпринимательства.

2.1.5 Муниципальные финансы

В 2019 году объем доходов консолидированного бюджета составил 298,5 млн. рублей, в том числе налоговых (40,1 млн. рублей) и неналоговых доходов (26,9 млн. рублей), доля которых в доходах бюджета составила 22%. Сумма безвозмездных поступлений составила 231,4 млн. рублей, или 131,4 % к уровню 2018 года.

Темп роста (снижения) налоговых доходов, в % к аналогичному периоду прошлого года составил 100,6 %.

Основная доля финансовых средств бюджета направлена на расходы в системе образования – 165,1 млн. рублей или 55 % от общего объема бюджета, на решение общегосударственных вопросов – 44,4 млн. рублей или 15 %, на жилищно-коммунальное хозяйство – 17,7 млн. рублей или 5,9 %, культуру – 26,3 млн. рублей или 8,6%.

2.1.6. Потребительский рынок товаров и услуг

По состоянию на 01.01.2020 года потребительский рынок района насчитывает 65 магазинов, из них 9 продовольственных, 21 непродовольственных и 35 смешанных; 3 единицы общедоступной сети предприятий общественного питания, 17 субъектов сферы платных услуг в т.ч. 14 субъектов сферы бытовых услуг.

Количество магазинов уменьшилось по сравнению с 2018 годом на 4 единицы.

На протяжении последних лет отмечается рост оборота розничной торговли в сопоставимых ценах к уровню прошлых лет: в 2019 году оборот розничной торговли составил 155,47 млн. рублей, что в расчете на душу населения составляет 15547 рублей. Проводится планомерная работа по созданию стационарных магазинов шаговой доступности. Обеспеченность населения торговыми площадями в расчете на 1000 человек населения увеличилась по сравнению с 2018 годом на 2% (386 кв.м на 1000 жителей).



Во время проведения праздничных мероприятий предприятия общественного питания, обеспечивают участников горячим питанием. Во всех школах района организовано горячее питание, работают постоянно действующие столовая и бары.

По итогам 2019 года оборот общественного питания составил 1,03 млн. рублей, что на 40% увеличилось относительно 2018 года. Это связано с открытием бара.

На территории района оказывают платные услуги населению сельхозпредприятия, предприятия жилищно-коммунального комплекса и индивидуальные предприниматели.

2.1.7. Строительство

Администрацией района предпринимаются меры по повышению доступности жилья, увеличению объема жилищного строительства и выполнению государством обязательств перед отдельными категориями граждан.

Общая площадь жилых помещений, приходящихся в среднем на одного жителя составила 26 кв.м. За год введено общей площадью 191 кв.м. жилья

3. Сырьевые ресурсы

На территории муниципального образования в достаточном количестве имеются общераспространенные полезные ископаемые (глина, сырье для производства красного кирпича), что предполагает возможность развития производства строительных материалов.



Район богат водой, в основном озерной. Единственная река – Бурла, которая берет начало в Крутихинском районе, протекает по территории Панкрушихинского, Хабарского и Бурлинского районов и впадает в озеро Топольное. В нижнем течении образуется Бурлинская озеро-речная система, в которую входят 10 озер. Площадь озер Бурлинской системы составляет 27,2 тыс. га или 9,9 % общей площади района. В озерах обитают различные виды рыб: щука, плотва, язь, карась, сазан, окунь и т.д. Высокий рекреационный потенциал, сочетающий в себе наличие пресных озер, экологическую чистоту территории, а также развитая транспортная инфраструктура создают уникальные возможности для развития рекреационной зоны.



Бурлинский район является охотничье-промысловой зоной Алтайского края. К промысловым животным относятся заяц, колонок, корсак, лисица, хорь, горностай, косуля; из птиц – серый гусь, куропатка, несколько видов уток. На территории района имеется государственный природный комплексный заказник краевого значения «Ондатровый» площадью около 2,0 тыс. га, расположенный в границах озер Малое и Большое Кабанье. Заказник богат разнообразными дикими животными и птицами - лебеди и пеликаны обитают на данной территории.

4. Инфраструктура

4.1. Жилищно-коммунальное хозяйство

Общая площадь жилого фонда по состоянию на 01.01.2020 г. составила 264186 кв.м. Площадь ветхого жилищного фонда составила 0,9 тыс.кв.м.

Средняя обеспеченность населения жильем по району составила 26 кв.м. Устойчивое теплоснабжение потребителей в районе обеспечивали 24 котельные. На долю теплоснабжающего предприятия МУП «Бурлинские тепловые сети» приходится 13 котельных, 11 котельных находятся в оперативном управлении муниципальных бюджетных учреждений.

В целях повышения эффективности работы и улучшения материально-технической базы объектов жилищно-коммунальной сферы только за последние 5 лет за счет федерального, краевого и местного бюджетов произведены мероприятия на сумму свыше 130 млн. рублей, в том числе:

- ✚ в Устьянской средней общеобразовательной школе установлена транспортная модульная котельная установка 0,8 (0,69) МВт (Гкал/ч) на сумму 3972,65311 тыс. рублей и трансформаторная подстанция (250 кВА) на сумму 365,7 тыс. рублей;

- ✚ реконструированы водопроводные сети и сооружения (1-4 этапы) (34 км) на сумму 100172,21 тыс. рублей;

- ✚ капитальные ремонты на объектах:

- ✓ водозаборная скважина в селе Михайловка – 1828,34492 тыс. рублей;

- ✓ центральная котельная (2 котла по 0,86 кВт, 1 котел – 0,52 кВт) – 4594,56954 тыс. рублей;

- ✓ скважина в селе Лесное – 1910,063 тыс. рублей;

- ✓ теплотрасса в селе Устьянка (1 км) – 6419,39337 тыс. рублей;

- ✓ котельная на территории больничного комплекса (модульная котельная установка МКУ-3,0) на сумму 11249,6 тыс. рублей.

Энергетическое обслуживание населения района осуществляет филиал Бурлинского участка Кулундинского отделения ОАО «Алтайэнергосбыт». Плата за электроэнергию взимается по тарифам, установленным для территории МО. Освещением улиц занимается филиал производственное Отделение Кулундинские Электрические Сети Бурлинский РЭС. Из 176,9 км общей протяженности улиц освещены 55,1 км или 31 % от общей протяженности улиц.

В районе отпуском газа для населения и прочих потребителей занимается филиал Бурлинский газовый участок филиала «Славгородмежрайгаз» ОАО «Алтайкрайгазсервис» Плата за отпускаемый газ взимается по тарифам, установленным на территории Алтайского края.

4.2. Благоустройство и озеленение территории, вывоз мусора и бытовых отходов

Работы по озеленению, содержанию скверов и парков в районе ведутся, но не в достаточной мере. Ежегодно проводится омолаживание и вырезка старых деревьев, возле территории предприятий, организаций и учреждений разбиваются клумбы. В рамках проекта «Поддержка местных инициатив» в 2016 году были проведены работы по благоустройству центрального парка в с.Бурла, 2017 – произведена установка фонарей. В 2020 году в рамках муниципальной программы «Комплексное развитие сельских территорий муницип-



пального образования Бурлинский район Алтайского края» на 2020-2025 годы планируется мероприятие по объекту «Создание и благоустройство зоны отдыха в с. Бурла» на сумму 601,3 тыс. рублей.

Освещенность улиц в районе является важным фактором его жизнедеятельности, влияющим на состояние криминальной обстановки и уровень аварийности на дорогах. Капитальный ремонт и реконструкция систем уличного освещения на протяжении продолжительного времени осуществляются за счет средств местного бюджета. В районе около 55,1 км уличного освещения, что составляет 31 % от общей протяженности дорог.

Вывоз бытового мусора осуществляется региональным оператором ООО «Позитив-88».

4.3. Содержание и строительство муниципальных автомобильных дорог



Протяженность дорог общего пользования местного значения, находящихся на территории района составляет 208,2 км, в том числе с твердым покрытием 83,3 км. Удельный вес автомобильных дорог общего пользования местного значения, соответствующих нормативным требованиям по транспортно-эксплуатационным показателям, в общей протяженности автомобильных дорог общего пользования местного значения составляет 40 %. Строительством, ремонтом и содержанием авто-

мобильных дорог и сооружений в районе занимается Бурлинский филиал Северо-Западного ДСУ.

4.4. Транспорт, связь

Доля населенных пунктов, не имеющих регулярного автобусного и железнодорожного сообщения с административным центром в общей населенных пунктов в 2019 году составила 26,8%. Из 25 населенных пунктов в 2019 году не имели регулярного автобусного сообщения жители 13-ти населенных пунктов. График движения автобусов сельских поселений согласовывается в Администрации района. Регулярное автобусное сообщение в Михайловском сельсовете осуществляется автобусом сельсовета, Новопесчанского сельсовета – индивидуальным предпринимателем, Партизанского сельсовета - автобусом АО «ПЗ «Бурлинский», Рожковского сельсовета микроавтобусом сельсовета по понедельникам; Устьянского сельсовета - индивидуальными предпринимателями.



Железнодорожное сообщение осуществляется по участку федерального значения. На железнодорожном вокзале в с. Бурла имеется рабочее место билетного кассира на ст. Бурла агентства по обслуживанию пассажиров - структурного подразделения Западно-Сибирской региональной дирекции по обслуживанию.

Услуги местной телефонной связи го пользования, а также интернета и теледенья на территории муниципального образования Бурлинский район оказывает ПАО «Ростелеком», предоставляющий потребителям сельских поселений весь спектр услуг связи и передачи данных.

Большое распространение на территории муниципального образования получили основные операторы мобильной связи «Билайн», «МТС», «Мегафон», «Теле2». Кроме того существуют пункты коллективного доступа к всемирной сети во всех школах района, многих организациях и предприятиях. Имеется также коммутируемый и мобильный доступ в интернет.



5. Социальная сфера

5.1. Здравоохранение

Медицинское обслуживание в районе осуществляет КГБУЗ «Бурлинская центральная районная больница», 13 ФАПов, 1 сельской амбулатории (село Устьянка). Прием пациентов в районе ведется из 25 населенных пунктов с численностью населения 9950 человек.

Лечебная база состоит из стационара, поликлиники, женской консультации, стоматологических кабинетов, скорой медицинской помощи.



5.2. Образование

В муниципальной системе образования функционирует 4 школы (средние), 1 детское дошкольное учреждение «Одуванчик», Центр детского творчества (ДЮСШ и ДОЛЛ «Солнечный»).



Основными результатами реализации приоритетного национального проекта «Образование» в районе являются положительные изменения в системе образования, которые выражаются в обновлении материально-технической базы школ, внедрении и распространении передового опыта инновационных учебных учреждений и лучших учителей, ин-



форматизации образовательного процесса.

В рамках реализации комплексного проекта модернизации образования значительно улучшилась материально-техническая база образовательных учреждений. Во всех школах установлены электротитаны, холодильное оборудование. Качественно проведен текущий ремонт во всех образовательных учреждениях района. Во всех школах района соз-

даны сайты и работает электронная почта, внедрена контентная фильтрация.

Охват дошкольным образованием составил 80%. 70% дошкольных учреждений внедряют современные модели дошкольного образования. Средняя наполняемость классов в муниципальных общеобразовательных учреждениях 2019 году составила 10,7 человек.

В 2019 году выполнены работы по капитальному ремонту структурного подразделения детского сада «Фиалка» МБОУ «Михайловская средняя общеобразовательная школа» на сумму 9724,11 тыс. рублей.

5.3 Культура

В районе сохранена сеть учреждений культуры, ее востребованность и творческий потенциал кадров. Сеть учреждений культуры района представлена Многофункциональным центром (15 библиотек, 15 учреждениями клубного типа, 1 музеем) и Детской школой искусств.

Стало традиционным проведение фестивалей, конкурсов, выставок по многим жанрам народного творчества, направленных на реализацию творческого потенциала коллективов художественного творчества, повышение их исполнительского мастерства и рост профессионализма всех жанров.

Посещаемость организаций культуры увеличилась по отношению к 2017 года на 1,6%

В рамках краевой адресной инвестиционной программы в 2017 году проведены работы по ремонту здания и кровли здания Дома культуры в селе Бурла.



5.4. Физическая культура и спорт

Для занятий физической культурой и спортом в районе действует 6 спортивных залов, 39 площадок, 3 футбольных поля, 1 стрелковый тир. Всего в районе имеется 4 хоккейные коробки, 1 площадка для пляжного футбола и 1 площадка для пляжного волейбола. В с. Бурла действует хоккейная коробка с освещением, на которой в вечернее время зимой организовано массовое катание на коньках, а в летнее время в коробке размещаются площадки для ручного мяча, баскетбола, мини-футбола.



Стало традиционным проведение в районе спортивных праздников, посвященных Дню физкультурника, Лыжня России, Кросс Нация, молодежные спортивные игры. Регулярно в течение года занимаются физической культурой и спортом 4572 че-

ловека.

Удельный вес населения, систематически занимающегося физической физкультурой и спортом в 2019 году составил 45%.

6. Зонирование. Развивающиеся зоны (сельскохозяйственные, промышленные, рекреационные и др.). Подробная карта МО.

Территория района 274,5 тыс.га. На территории муниципального образования Бурлинский район Алтайского края расположено 9 сельских поселений, в них 25 населенных пунктов с численностью жителей 9950 человек. На территории Ореховского сельсовета имеются залежи керамической глины, проект составлен на 15 га, запасы 20124 тыс. куб.м. На территории района имеется одна база отдыха, которая расположена на берегу озера Песчаное на расстоянии 27 км от райцентра с. Бурла. На базе имеется 96 мест



единовременного размещения.



Площадь озер Бурлинской системы составляет 27,2 тыс. га или 9,9 % общей площади района. Высокий рекреационный потенциал, сочетающий в себе наличие пресных озер, экологическую чистоту территории, а также развитая транспортная инфраструктура создают уникальные возможности для развития рекреационной зоны. Бурлинский район является охотничье-промысловой зоной Алтайского края. На территории района имеется государственный природный комплексный заказник краевого

значения «Ондатровый» площадью около 2,0 тыс. га, расположенный в границах озер Малое и Большое Кабанье.

7. Анализ инвестиционной привлекательности (точки роста, узкие места, возможности и угрозы развития МО; SWOT-анализ). Основные направления инвестирования.

Цель: Обеспечение высокого уровня жизни населения на основе долгосрочного устойчивого развития основных отраслей экономики за счет улучшения инвестиционного климата на территории муниципального образования Бурлинский район.

Стратегическими целями являются:

1. Рост уровня и качества жизни населения, создание благоприятного социального климата для хозяйственной деятельности и здорового образа жизни.
2. Улучшение инвестиционного климата.
3. Реализация экономического потенциала.
4. Повышение эффективности системы управления районом.

Достижение стратегических целей должно изменить состояние экономики и социальной сферы муниципального образования, повысить эффективность управления. Решение стратегических задач должно быть направлено, прежде всего, на дополнительное вовлечение в экономику МО инвестиционных ресурсов, направленных на развитие производства и социальной сферы.

Задачи:

1. Развитие производств, основанных на переработке природного и сельскохозяйственного сырья.
2. Повышение доходов населения.
3. Применение энергоресурсосберегающих технологий в производстве продукции.
4. Упрощение процедуры получения льготных кредитов.
5. Повышение уровня материально-технического оснащения отраслей социальной сферы.

7.1. Основные направления инвестирования

В результате проведенного анализа сильных и слабых сторон развития территории, а



также потенциальных возможностей и угроз, которые могут оказать влияние на реализацию социально-экономических процессов на перспективу, определены основные направления вложения инвестиционных ресурсов:

1. Наличие свободных земельных участков, которые в настоящее время не используются, предопределяет возможность развития нового производства. Достаточное количество природных ресурсов на территории муниципального образования и близлежащих районов, обеспе-



чивают потенциал развития производства строительных материалов.

2. Высокий рекреационный потенциал, сочетающий в себе наличие пресных озер, экологическую чистоту терри-



тории, а также развитая транспортная инфраструктура создают уникальные возможности для развития рекреационной зоны.

7.2. SWOT-Анализ муниципального образования- Бурлинский район

В результате SWOT-Анализа сделаны следующие выводы:

<i>Аспекты</i>	СИЛЬНЫЕ СТОРОНЫ	СЛАБЫЕ СТОРОНЫ	ВОЗМОЖНОСТИ	УГРОЗЫ
Экономико-географическое положение и природные ресурсы	<ul style="list-style-type: none"> - благоприятные природно-климатические условия для развития сельского хозяйства (производство районированных с/х культур); - наличие запасов ряда полезных минералов (глина, песок); - наличие достаточного количества доступных земель. - наличие пресных озер; 	<ul style="list-style-type: none"> - удаленность от основных потребителей продукции; - большая протяженность района, недостаточная насыщенность территории района дорогами с улучшенным твердым покрытием; 	<ul style="list-style-type: none"> - Реальные возможности выхода на рынки прилегающих территорий Новосибирской области 	<ul style="list-style-type: none"> - низкоплодородные почвы, недостаточное количество осадков, засуха сдерживают развитие сельского хозяйства
Население, рынок труда и уровень жизни	<ul style="list-style-type: none"> - высокая доля населения, находящегося в трудоспособном возрасте; - отсутствие задолженности по заработной плате. - рост потребительского спроса: стабильный рост розничного товарооборота, общественного питания, платных услуг населению. 	<ul style="list-style-type: none"> - недостаточно высокий уровень денежных доходов населения; - высокий уровень безработицы населения; - высокая доля населения района, имеющего доходы ниже прожиточного минимума, - неблагоприятная демографическая ситуация 	<ul style="list-style-type: none"> - наличие большого количества квалифицированного населения трудоспособного возраста; - создание предпосылок закрепления населения в районе; - развитие производств; 	<ul style="list-style-type: none"> - повышение безработицы в результате высвобождения занятых в отрасли сельское хозяйство; - ухудшение демографической обстановки.
Экономика, предпринимательство и хозяйственный климат	<ul style="list-style-type: none"> - наличие развитой сферы малого бизнеса; - рост инвестиций в отрасли животноводства; - интеграция сильных собственников со слабыми; - рост производственных мощностей их модернизация; - наличие на территории Центра степного земледелия. 	<ul style="list-style-type: none"> - низкие закупочные цены на растениеводческую и животноводческую продукцию; - дефицит кадров в сельском хозяйстве, социальной сфере; - удаленность от крупных рынков сбыта; - слабая кооперация мелких собственников; - отсутствие предприятий по переработке сельхозпродукции; - высокие цены на энергоносители. 	<ul style="list-style-type: none"> - повышение эффективности растениеводства за счет выполнения всех технологических работ в оптимальные сроки, внедрение новых машин и агрегатов, улучшения качества семенного материала; - повышение эффективности животноводства за счет улучшения породного состава сельскохозяйственного скота, улучшения обеспеченности кормами; 	<ul style="list-style-type: none"> - рост цен на ГСМ, технику, запасные части, электроэнергию; - ухудшение финансового состояния предприятий района; - потеря рынков сбыта;
Финансы и инвестиции	<ul style="list-style-type: none"> - наличие стабильного источника доходов местных бюджетов в виде земельного налога и арендной платы за земли, в том числе 	<ul style="list-style-type: none"> - низкий процент прибыльных предприятий; - рост безработицы; - банкротство предприятий; 	<ul style="list-style-type: none"> - формирование доходной политики, обеспечивающей увеличение налогового потенциала и расширение налоговой базы, эффективное использо- 	<ul style="list-style-type: none"> - Негативное влияние последствий финансово-экономического кризиса

<i>Аспекты</i>	СИЛЬНЫЕ СТОРОНЫ	СЛАБЫЕ СТОРОНЫ	ВОЗМОЖНОСТИ	УГРОЗЫ
	<ul style="list-style-type: none"> - за земли фонда перераспределения района; - рост среднемесячной заработной платы; - рост денежных доходов населения. 	<ul style="list-style-type: none"> - низкий уровень собственных доходов бюджета на душу населения; - большая кредиторская задолженность. 	<ul style="list-style-type: none"> - вание муниципальной собственности; стабилизация финансового положения предприятий района, - развитие предпринимательской деятельности; - упорядочение оплаты земельного налога за земли сельскохозяйственного назначения собственниками земельных долей; - вывод сокрытых денежных доходов, в том числе заработной платы из «тени». 	
Социальная сфера	<ul style="list-style-type: none"> - развитая социальная инфраструктура; - высокий уровень охвата населения культурно-досуговыми и спортивными мероприятиями; - снижение заболеваемости населения. 	<ul style="list-style-type: none"> - невысокий уровень обеспечения медицинским персоналом, высокий уровень коэффициента совмещения врачей, слабый уровень материально-технического оснащения ФАПов, - недостаточный уровень обеспеченности населения жильем, отсутствие социального жилья; - низкий уровень обеспеченности инженерной инфраструктурой, отсутствие планов генеральной застройки. 	<ul style="list-style-type: none"> - увеличение численности медицинского персонала, повышение качества медицинского обслуживания, сокращение смертности; - реализация социальных программ; - содействие занятости населения, развитие ЛПХ; - снижение дифференциации доходов населения на основе совершенствования системы предоставления социальной помощи; 	<ul style="list-style-type: none"> - ухудшение демографической ситуации; - увеличение уровня заболеваемости населения, рост смертности; - миграция населения;
Экологическая обстановка	<ul style="list-style-type: none"> - на территории района не осуществляется сброс вредных веществ в водные объекты, нет промышленных предприятий, осуществляющих особо опасные выбросы. 	<ul style="list-style-type: none"> - высокая подверженность земель ветровой эрозии; - снижение гумусного горизонта; - недостаточность мероприятий по снижению вредных выбросов котельными предприятиями и учреждений. - устройство населением несанкционированных свалок; - высокая пожароопасность лесного фонда района. 	<ul style="list-style-type: none"> - повышение культуры земледелия; - ликвидация несанкционированных свалок; - проведение комплекса мероприятий по повышению плодородия почв; - аттестация предприятий на безопасные условия труда, получение Сертификатов «Доверия»; - проведение всего комплекса лесовосстановительных работ; - обустройство скотомогильников и мест захоронения биоотходов. 	<ul style="list-style-type: none"> - сокращение лесных угодий и численности отдельных животных от пожаров; - уничтожение защитных лесных полос; - возможность возникновения лесных пожаров; - развитие эрозионных процессов; - вырубка лесного фонда;

8. Инвестиционный бюллетень (предложения по аренде производственных площадей, предприятия и объекты на продажу, земельные участки, земля для целевого использования, инвестиционные проекты, инвестиционные предложения)

Инвестиционный бюллетень

№ п/п	Наименование	Местоположение, описание	Характер предложения	Контактное лицо	Положение на карте
1	Строительство завода по производству керамзитового гравия	Бурлинский район, Ореховский сельсовет	Месторождение керамзита - суглинков четвертичного возраста, неогеновых глин и палеозойских глинистых сланцев. Пригодны для производства вспученного ячеистого мелкокускового материала марок 250-800 (керамзитовый гравий). Суммарные запасы сырья - 24 млн. м ³ . Наиболее крупное - Ореховское месторождение (11,9 млн. м ³) Разработка "АЛТАЙТИСИЗ" объекта № 6195 инв. № 43, 1983 г.	Ляпко Елена Владимировна 8(38572) 23-0-36 Волков Александр Николаевич 8(38572) 21-3-84	В 9-11 км. юго-восточнее с. Орехово.
2	Строительство завода по производству кирпича	Бурлинский район, Ореховский сельсовет	Месторождение представлено платообразной залежью средне-верхнечетвертичных суглинков, и реже глин. Суглинки умеренно-пластичные, глины средне-пластичные. Средняя мощность необводненных глинистых пород на участке 1 составляет 5.0 м, вскрыши - 0.3 м, на. На участке 3 - средняя мощность полезной толщи - 6.5 м., вскрыши -0.5 м. В естественном виде глинистое сырье пригодно для производства обыкновенного керамического кирпича марок «100», «125» методом пластического формования. Запасы подсчитаны по категории С ₂ по участкам: участок 1 - 20.1 тыс. м ³ , участок 3 - 278 тыс. м ³ . Запасы приняты к сведению НТС СКГП треста «Росгеонерудразведка» (протокол от 09.06.1987г.), балансом не учтены.	Ляпко Елена Владимировна 8(38572) 23-0-36 Волков Александр Николаевич 8(38572) 21-3-84	Участок 1 расположен в 2 км на северо-восток от с. Орехово, Участок 3 - в 3 км от с. Орехово, в юго-западном направлении, вдоль дороги на с. Красновка.
3	Строительство завода по производству кирпича	Бурлинский район, Михайловский сельсовет	Месторождение представлено суглинками желто-бурого цвета от мало - до умереннопластичных. Залегают они в виде линзы, средняя мощность полезной толщи 2.2 м., вскрыши-0.3 м, грунтовые воды залегают на глубине 2.3-2,5 м. Запасы суглинков по категориям В+С ₁ - 258 тыс. м ³ утверждены НТС «Росгеолнерудразведка» (протокол от 18.08.1970г. № 52), запасы государственным балансом не учтены. Эксплуатировалось кирпичным заводом с/х «Топольинский». Ревизией в 1985 г. проведен подсчет отработанных запасов. На 01.01.1985г. запасы по категориям В+С ₁ составили 223.2 тыс.м ³ .	Ляпко Елена Владимировна 8(38572) 23-0-36 Сопелкина Ольга Викторовна 8(38572) 25-7-43	На северо-западной окраине с. Михайловка, в 18 км на юго-запад от р.ц. Бурла.
4	Строительство и обустройство кемпингов на берегу озера Песчаное	Площадка между селами Новоалексеевка и Старопесчаное	Имеется возможность размещения кемпинга с количеством мест отдыха до 100 ед. Предлагаем благоустроить площадку путем организации платной автостоянки, элементарных мест отдыха (мангал, навес и т.д.). Предполагаемая сумма затрат - 0,5-1 млн. руб. Рядом проходит грунтовая дорога и линия электропередач.	Ляпко Елена Владимировна 8(38572) 23-0-36	с. Новоалексеевка

<i>№ п/п</i>	<i>Наименование</i>	<i>Местоположение, описание</i>	<i>Характер предложения</i>	<i>Контактное лицо</i>	<i>Положение на карте</i>
5	Производственная площадка	Здание на месте бывшего хлебозавода по адресу	Возможна переработка сельскохозяйственных культур. Рядом проходит дорога федерального значения	Ляпко Елена Владимировна 8(38572) 23-0-36	с. Бурла, улица Комсомольская, 65 А

Инвестиционное законодательство

Инвестиционный процесс в муниципальном образовании регулируется *прямыми* (непосредственно касаются инвестиционной деятельности) и *косвенными* (связаны с условиями функционирования отдельных сфер деятельности или типов предприятий) нормативными актами. Законодательство, оказывающее влияние на инвестиционную привлекательность муниципального образования Бурлинский район Алтайского края следует рассмотреть на трех уровнях:

<i>Уровень принятия нормативно-правового акта</i>	<i>Наименование нормативно-правового акта</i>	<i>Номер, дата</i>
<i>Федеральное законодательство</i>		
Федеральный закон	«Об инвестиционной деятельности в Российской Федерации, осуществляемой в форме капитальных вложений» (ред. от 03.07.2016)	от 25.02.1999 № 39-ФЗ
Закон РСФСР	«Об инвестиционной деятельности в РСФСР» (утратил силу в части норм, противоречивых Федеральному закону от 25.02.1999 № 39-ФЗ) (ред. от 19.07.2011)	от 26.06.1991 № 1488-1
Федеральный закон	«Об иностранных инвестициях в РФ» (ред. от 01.05.2017)	от 09.07.1999 № 160-ФЗ
Федеральный закон	Бюджетный кодекс РФ (ред. от 28.03.2017)	от 31.07.1998 № 145-ФЗ
Федеральный закон	Налоговый кодекс РФ (часть 1 и 2) (ред. от 28.12.2016 – 1 часть, ред. от 03.04.2017 – 2 часть)	от 31.07.1998 № 146-ФЗ от 05.08.2000 № 117-ФЗ
Федеральный закон	Земельный кодекс РФ (ред. от 03.07.2016)	от 25.10.2001 № 136-ФЗ
Федеральный закон	«О развитии малого и среднего предпринимательства в РФ» (ред. от 03.06.2016)	от 24.07.2007 № 209
<i>Нормативно-правовые акты Алтайского края, регулирующие инвестиционную деятельность</i>		
Постановление Администрации края	«О реализации краевой адресной инвестиционной программы на 2019 год»	от 29.12.2018 № 483
Постановление Администрации края	О внесении изменений в постановление Администрации края от 03.09.2008 № 366 «Об установлении предельных максимальных цен на кадастровые работы»	от 26.06.2015 № 251
Постановление Администрации края	О внесении изменений в постановление Администрации края от 25.03.2014 № 134 «Об утверждении порядка предоставления из краевого бюджета целевых средств на финансирование мероприятий в области сельского хозяйства»	от 22.04.2016 № 136
Постановление Администрации края	О создании краевого автономного учреждения Алтайский центр государственно частного партнерства и привлечения инвестиций	от 15.06.2011 № 321

<i>Уровень принятия нормативно-правового акта</i>	<i>Наименование нормативно-правового акта</i>	<i>Номер, дата</i>
Постановление Администрации края	Об утверждении государственной программы алтайского края «Экономическое развитие и инновационная экономика» на 2015-2020 годы (с изм. на 15.03.2017)	от 13.10.2014 № 467
Постановление Администрации края	«Об утверждении порядка формирования и реализации краевой адресной инвестиционной программы, оценки социальной и бюджетной эффективности инвестиционных проектов, планируемых к реализации с участием средств бюджета Алтайского края (с изм. на 16.03.2016)	от 05.08.2009 № 348
Закон Алтайского края	«Об утверждении Стратегии социально-экономического развития Алтайского края на период до 2025 года»	от 21.11.2012 № 86-ЗС
Постановление Администрации края	«Об утверждении плана мероприятий по реализации стратегии социально-экономического развития Алтайского края до 2025 года 2015 - 2017 годы»	от 30.05.2015 № 202
Закон Алтайского края	«О внесении изменений в закон Алтайского края «Об инвестиционной деятельности в Алтайском крае»	от 09.11.2015 № 106-ЗС
Закон Алтайского края	«Об инвестиционной деятельности в Алтайском крае» (с изм. на 02.06.2016)	от 03.04.2014 № 21-ЗС
Постановление Администрации края	О мерах государственного стимулирования инвестиционной деятельности в Алтайском крае" (с изменениями от 18 декабря 2013 года)	от 15.09.2007г № 437
<i>Нормативно-правовые акты муниципального образования Бурлинский район Алтайского края</i>		
Администрация Алтайского края	Соглашение между Администрацией Алтайского края и Администрацией Бурлинского района о взаимодействии в области планирования социально-экономического развития на 2019 год	
Постановление Администрации района	Об утверждении муниципальной целевой программы «Комплексное развитие систем коммунальной инфраструктуры Бурлинского района на 2015-2020 годы»	от 25.11.2014 г № 317
Межрайонная ИФНС России № 9 по Алтайскому краю	Соглашение о взаимодействии Межрайонной инспекции ФНС России № 9 по Алтайскому краю и администрации Бурлинского района Алтайского края с изменениями от 26.02.2008 г	от 21.03.2006 г
Постановление Администрации района	«О создании экономического Совета»	от 20.06.2008 г № 223
Распоряжение Администрации района	«О создании комиссии по легализации объектов налогообложения и налогового администрирования»	от 29.12.2007 г № 344-р
	Устав муниципального образования Бурлинский район Алтайского края	
Постановление Администрации района	О реализации Указов Президента Российской Федерации от 07 мая 2012 года №№ 596-601, № 606 на территории муниципального образования Бурлинский район Алтайского края	от 26.04..2016 г № 148
Распоряжение Администрации района	«О создании инвестиционной комиссии»	от 03.05.2007 г № 104-р
Постановление Администрации района	Об утверждении правил организации и проведения торгов по продаже находящихся в государственной или муниципальной собственности земельных участков из земель сельскохозяйственного назначения или права на заключение догово-	от 10.05.2007 г № 171 Изм. от 04.06.2007 г №

Уровень принятия нормативно-правового акта	Наименование нормативно-правового акта	Номер, дата
	ров аренды таких земельных участков	218
Решение Бурлинского РСНД	Об утверждении Положения об определении порядка управления и распоряжения имуществом, находящимся в собственности муниципального образования Бурлинский район Алтайского края	от 24.07.2008г № 31
Постановление Администрации района	Об утверждении правил организации и проведения аукциона по продаже права на заключение договоров аренды, договоров безвозмездного пользования, договоров доверительного управления, иных договоров, предусматривающих переход прав владения и (или) пользования в отношении муниципального имущества, находящегося в собственности муниципального образования Бурлинский район Алтайского края	от 09.09.2008 г № 322 Изм. от 26.05.2011 г № 209
Постановление Администрации района	Об утверждении Положения об организации и проведению аукционов по продаже земельных участков, находящихся в государственной собственности или в собственности муниципального образования Бурлинский район Алтайского края или из земель, государственная собственность на которые не разграничена, а также права заключения договоров аренды таких земельных участков	от 28.02.2011г № 61, изменен. от 26.05.2011г. № 209
Постановление Администрации района	Об утверждении Положения о продаже муниципального имущества муниципального образования Бурлинский район Алтайского края на аукционе	от 28.02.2011г № 60, изменен. от 26.05.2011г. № 209
Решение Бурлинского РСНД	Об утверждении Положения об учете муниципального имущества и ведения реестра муниципального имущества муниципального образования Бурлинский район Алтайского края	от 26.04.2011г № 10
Решение Бурлинского РСНД	О решении районного Совета народных депутатов «Об утверждении Комплексной программы социально-экономического развития муниципального образования Бурлинский район на 2008-2017 годы» в новой редакции	от 27.06.2011 г № 17
Распоряжение администрации района	Об образовании комиссии по регулированию отношений, связанных с оборотом земель	от 26.06.2007 г № 169-р
Решение Бурлинского РСНД	Об утверждении положения о продаже земельных участков, находящихся в собственности (ведении) муниципального образования Бурлинский район	от 23.04.2008г № 21
Решение Бурлинского РСНД	Об утверждении положения об аренде земель, находящихся в собственности (ведении) муниципального образования Бурлинский район	от 23.04.2008г № 19
Постановление Администрации района	Об утверждении положения о порядке осуществления муниципального земельного контроля в МО Бурлинский район и административного регламента проведения проверок муниципального земельного контроля	от 31.01.2011 г № 25
Постановление Администрации района	О внесении изменений в постановление Администрации района от 01.09.2014 г. № 255 «Об утверждении муниципальной программы «Содействие занятости населения Бурлинского района» на 2015-2020гг.»	от 14.05.2015г. № 146
Постановление Администрации района	О внесении изменений в постановление Администрации района от 10.11.2014 г. № 295 «Об утверждении муниципальной программы «Развитии малого и среднего предпринимательства в Бурлинском районе на 2015-2020 годы «	от 12.05.2015 № 136

<i>Уровень принятия нормативно- правового акта</i>	<i>Наименование нормативно- правового акта</i>	<i>Номер, дата</i>
Постановление Администрации района	«О создании Общественного совета по развитию предпринимательства при главе района»	от 21.01.2008 № 15

Приложение 2

Список контактных лиц

<i>Ф.И.О.</i>	<i>Должность</i>	<i>Конт. тел</i> (8 38572)
Давыденко Сергей Анатольевич	глава района	22- 3-71
Брак Владимир Владимирович	Председатель районного Совета народных депутатов	22- 0-71
Захарюта Николай Дмитриевич	заместитель главы Администрации района	22-6-66
Пыльцов Олег Викторович	заместитель главы Администрации района, начальник управления по экономическому развитию, земельным и имущественным отношениям	23-2-09
<i>Управление делами Администрации района</i>		
Голубева Лилия Васильевна	Управляющий управления делами	22-4-71
<i>Отдел бухгалтерского учета и отчетности</i>		
Сентябова Людмила Алексеевна	Начальник бухгалтерского отдела – главный бухгалтер	23-1-36
<i>Контрольно-правовой отдел Администрации района</i>		
Ломаная Татьяна Анатольевна	начальника отдела	23-0-71
<i>Управление сельского хозяйства</i>		
Карагаев Тулеген Калауиденович	Начальник управления	22-3-32
<i>Отдел жилищно-коммунального хозяйства Администрации Бурлинского района</i>		
Костырко Олег Михайлович	Начальник отдела	22-5-42
<i>Отдел архитектуры и строительства Администрации Бурлинского района</i>		
Ляпко Елена Владимировна	Начальник отдела	22-3-64
<i>Комитет по финансам, налоговой и кредитной политике</i>		
Кононенко Любовь Алексеевна	Председатель комитета	23-1-45
<i>Информационно-аналитический отдел</i>		
Круглов Алексей Вячеславович	Начальник отдела	23-3-93
<i>Отдел ГО ЧИ и МОБ работы</i>		
Сапа Юрий Николаевич	Начальник отдела	22-5-62
<i>Архивный отдел</i>		
Степанова Людмила Ивановна	Начальник отдела	22-3-64
<i>Управление по экономическому развитию, имущественным и земельным отношениям (в том числе вопросы по социальному партнерству и межведомственному взаимодействию)</i>		
Пыльцов Олег Викторович	Начальник Управления	23-2-09
<i>Отдел по экономическому развитию и предпринимательству</i>		
Микичур Елена Анатольевна	Начальник отдела	22-4-62
<i>Отдел по имуществу и земельным отношениям</i>		
Дорошенко Василий Александрович	Начальник отдела	23-2-80
<i>Комитет по культуре</i>		
Ступко Светлана Анатольевна	Председатель комитета	23-3-50
<i>Комитет по образованию</i>		
Сапа Иван Сергеевич	И.о. председателя комитета	22-4-46

Типовой проект
ИНВЕСТИЦИОННОГО СОГЛАШЕНИЯ
по реализации инвестиционного проекта на территории Бурлинского района

с. Бурла

"___" _____ 20___ г.

Администрация Бурлинского района Алтайского края, (далее – Администрация) в лице главы района Давыденко Сергея Анатольевича действующего на основании Устава, и _____ (далее – Инвестор) в лице _____, действующего на _____, именуемые в дальнейшем «Стороны», заключили настоящее инвестиционное соглашение (далее – Соглашение) о нижеследующем:

1. ПРЕДМЕТ СОГЛАШЕНИЯ

1.1. Предметом Соглашения является взаимодействие Сторон при реализации инвестиционного проекта Инвестора (далее – Инвестиционный проект) _____, с объемом инвестиций не менее _____, сроком реализации с _____ по _____.

2. ПРАВА И ОБЯЗАННОСТИ СТОРОН

В целях реализации настоящего Соглашения по взаимной договоренности Сторон:

2.1. Инвестор обязуется:

обеспечить за счет собственных или привлеченных (заемных) средств в объеме, установленном в п. 1 настоящего Соглашения, финансирование Инвестиционного проекта; ежеквартально представлять Администрации информацию об объемах выполненных работ и осуществленных инвестициях;

уведомлять Администрацию о своей реорганизации (ликвидации) или перерегистрации в течение 30 (тридцати) дней с момента принятия решения о реорганизации (ликвидации) или перерегистрации.

2.2. Инвестор имеет право:

заключать соглашения и договоры, необходимые для реализации Инвестиционного проекта, с иными инвесторами, третьими лицами, привлекать дополнительные средства и ресурсы, не предусмотренные настоящим Соглашением;

корректировать показатели, объемы и сроки выполнения инвестиционного соглашения по согласованию с Администрацией.

2.3. Администрация обязуется:

не вмешиваться в хозяйственную деятельность Инвестора, если данная деятельность не противоречит действующему законодательству и условиям настоящего Соглашения;

содействовать реализации гарантий осуществления инвестиционной деятельности в порядке, предусмотренном законодательством Российской Федерации, Алтайского края и нормативно-правовым актам органов местного самоуправления;

рассматривать письменные предложения Инвестора, связанные с реализацией Инвестиционного проекта;

оказывать поддержку, предусмотренную действующим законодательством, и содействие в реализации Инвестиционного проекта, в том числе предоставление Инвестору льгот и льготных режимов в порядке, установленном действующим законодательством.

2.5. Администрация имеет право:

получать от Инвестора информацию о ходе реализации Инвестиционного проекта и документацию, необходимую для проверки соблюдения условий настоящего Соглашения.

3. СРОК ДЕЙСТВИЯ СОГЛАШЕНИЯ

Настоящее Соглашение вступает в силу с момента его подписания Сторонами и действует в течение срока реализации Инвестиционного проекта.

4. ПРЕКРАЩЕНИЕ ДЕЙСТВИЯ СОГЛАШЕНИЯ

4.1. Настоящее Соглашение может быть прекращено по соглашению Сторон.

4.2. Настоящее Соглашение может быть прекращено в одностороннем порядке в следующих случаях:

4.2.1. По инициативе Администрации:

если Инвестор не представляет Администрации информацию в сроки, установленные настоящим Соглашением, или представляет не соответствующую действительности информацию, предусмотренную пп. 2.1 и 2.5 настоящего Соглашения;

если из отчетов Инвестора по истечении одного года с момента подписания настоящего Соглашения следует, что Инвестиционный проект не реализуется по причинам, зависящим от Инвестора;

в случае невыполнения Инвестором условий настоящего Соглашения по срокам и суммам инвестиций по причинам, зависящим от Инвестора.

4.2.2. По инициативе Инвестора:

если Администрация осуществляет действия, препятствующие или затрудняющие реализацию Инвестиционного проекта;

если Администрация не выполняет обязательства, установленные настоящим инвестиционным соглашением.

5. ПОРЯДОК РАЗРЕШЕНИЯ СПОРОВ И ОТВЕТСТВЕННОСТЬ СТОРОН

5.1. Стороны несут ответственность по своим обязательствам в соответствии с действующим законодательством Российской Федерации.

5.2. Все споры и разногласия, которые могут возникнуть в связи с применением настоящего Соглашения, должны решаться путем переговоров между Сторонами.

5.3. В случае невозможности решить споры и разногласия путем переговоров в течение одного месяца с момента начала переговоров они могут быть переданы на разрешение Арбитражного суда Алтайского края в порядке, установленном законодательством Российской Федерации.

6. ОБСТОЯТЕЛЬСТВА НЕПРЕОДОЛИМОЙ СИЛЫ (ФОРС-МАЖОР)

6.1. В случае возникновения в период действия настоящего Соглашения форс-мажорных обстоятельств (пожаров, стихийных бедствий, блокад, общественных волнений, беспорядков, запрещения экспорта и (или) импорта, каких бы то ни было военных действий), препятствующих полностью или частично исполнению Сторонами своих обязательств, срок исполнения обязательств отодвигается на период действия этих обстоятельств, определенный с согласия Сторон и оформленный в виде дополнения к настоящему Соглашению, при условии уведомления одной Стороной, для которой эти обстоятельства наступили, другой Стороны в течение 10 календарных дней.

6.2. В случае наступления форс-мажорных обстоятельств исполнение настоящего Соглашения может быть отложено на срок не более 12 месяцев, по истечении которых Соглашение может быть расторгнуто.

7. ЗАКЛЮЧИТЕЛЬНЫЕ ПОЛОЖЕНИЯ

Любые изменения и дополнения к настоящему Соглашению оформляются дополнительными соглашениями Сторон, которые становятся неотъемлемой частью Соглашения и вступают в силу с момента подписания их всеми Сторонами.

Настоящее Соглашение составлено в двух экземплярах на русском языке, которые имеют одинаковую юридическую силу.

Подписи Сторон:

Администрация

Инвестор:

Принципиальная схема реализации инвестиционного проекта

